

## **MUSICA D201 Dac processor**



**Thank'you of purchasing this EamLab product. Who are dedicated to the policy of creating the highest quality audio components, are proud to introduce. You can be assured that in preparing this component, every attention was paid in great detail by our entire staff to strict quality control. This dedication was followed throughout the wole manufacturing process – from basic research, the selection of each parts, assembly and testing – so that we could supply a product with every confidence that it will give full owner satisfaction and pride.**

**We welcome you to the fast-growing Eam Lab circle of dedicated audio enthusiasts and true sound lovers.**

# Features

The **D201** is substantially the evolution of the dac D101

**D201** incorporated a preamplifier for digital source, a very high quality phones amplifier and a new technology to process and convert the digital signal

The new output **HDCA** circuit guarantee wide flat frequency response with high slew / rate and high crest factor. improvements on the dynamics of reproduction and micro- contrast are to unprecedented levels.

The core of operation is chip Sabre ESS 9038 pro, and the D201 can process signals up DSD 512 and PCM 768Khz.

The power transformer is encapsulated with resin and thus eliminating any possible variation of the original audio signal which would become dirty through electromagnetic fields.

The main power capacitors are designed on our tight specifications. They have a very high temperature coefficient and aluminum armor. Together with the resistors in the metal film 1% tolerance and the decoupling capacitors in polypropylene audiograde we obtained results certainly real.,

## Contents

2	.....Introduction & features	
3	.....Table of contents	
4	.....Safety instructions	
5	.....Use remote control	
6	.....Menu and Submenu on display	
8	.....Front pannel instruction	
9	.....Connections	
10	..... Troubleshooting guide	
11	.....USB driver installation	
14	.....Datasheet	
15	.....guarantee policy	

## Before you start to use read following information

### Safety information

- 1.** For best performance, please read this manual carefully. Keep it in a safe place for future reference.
- 2.** Install the unit in a cool, dry, clean place away from windows, heat sources, intense vibration, dust, humidity, cold, and sources of humming (transformers, motors, etc.). To prevent fire or shock hazard do not expose the unit to water and moisture.
- 3.** Never open the equipment. If something should get into all 'inside, contact your dealer.
- 4.** Do not operate the switches and other controls with force. When moving the unit, first disconnect the power cord and cables connected to other devices. Never pull the wires themselves.
- 5.** The voltage used must be specified. Using this product with a current whose voltage is higher than specified is dangerous and may cause fire or other damage. EAM LAB is not responsible for any damage due to an incorrect use of the appliance
- 6.** Always set the VOLUME control to min. before starting playback of the audio source. Gradually increase the volume to an appropriate level after playback has started.
- 7.** Do not clean the unit with chemical solvents: this could ruin the finish. Instead, use a soft, dry cloth or denatured alcohol.
- 8.** In case of malfunction, before concluding that the unit needs to be repaired, consult the chapter on "TROUBLESHOOTING".
- 9.** If you are not using the unit for long periods of time (eg for a vacation), disconnect the power plug
- 10.** During thunderstorms, disconnect the power cord to avoid any lightning damage the unit.
- 11.** Grounding or Polarization: take the necessary precautions to ensure that the grounding or polarization are not canceled.

**Unpacking:**

Carefully remove from the box your amplifier and keep the original carton and packing materials for future trips, expeditions or long-term storage

**Before the installation :**

remove your amplifier, taking care to keep it in the future if you ever require to be shipped to a service center EAMLAB to be overhauled or repaired.

**package contents:**

Verify that the following accessories are included in the package:

remote control, power cord and this manual.

## Replacing Batteries

If the remote control only works when it is near the unit, the batteries are weak. Replace the batteries with new ones.

**Note**

- For replacement use only batteries model CR3020.
- Make sure the polarity is correct
- For change battery remove 4 screw in bottom side and leave the electronic board . battery are bottom of printed circuit

## Use remote control

The remote control transmits a directional infrared beam. During operation, be sure to point the remote directly at the infrared sensor.

When the sensor is covered or there is a large object between the remote control and the sensor, the sensor is not receiving the signals. The sensor may not be able to receive signals properly when it is exposed to direct sunlight or strong artificial light (such as a fluorescent light or a flashing). In this case, change the direction of light or reposition the unit to avoid direct lighting.

**Note**

- Handle the remote control carefully.
- Do not spill water or other liquids on the remote control.
- Do not drop the remote control.
- Do not leave or put away the remote control in the following conditions: - High humidity or temperature such as near a heater, a stove or a bathroom; - Dusty; - Expose to temperatures very low or very high

## Remote control function

- **Set** – button for enter in menu to change filter and band
- **Pwr** – not use
- **DSP** – same set button
- **V+** increase volume
- **V-** decrease volume
- **Mute** – muting signal out
- **CH+ / Ch-** select input



### In the master menu use button:

- **CH+/CH-** for changing input source,
- **V+/V-** button for increase or decrease volume
- **Mute** button for muting output signals



To master menu use **DSP** or **SET** button for enter in this menu.

When inside this menu choose button :

- **V+ / V-** for changing filter : Hybrid , Brickwall, Apodizing F.
- Fast linear Ph. , and more...
- **CH+ / CH -** for select band to 47K ,50K , 60K , 70K
- **Push SET** for saving choice and esc to menu



## Front panel functions



### LEFT encoder

**Rotate** to select input source

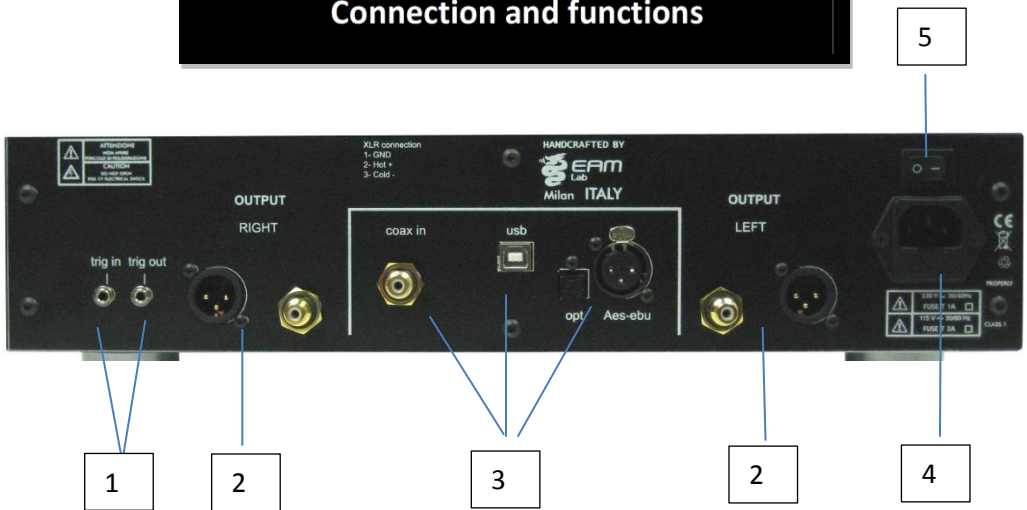
**Push** for muting

### LEFT encoder

**Rotate** To increase /decrease Volume

**Push** for turn OFF or turn ON

## Connection and functions



- 1 – trigger signal IN/ OUT
- 2 – XLR / RCA output to connect power amplifier or preamplifier
- 3 digital input
- 4 – Power cord input
- 5 – ON/OFF general switch

\*- **trigger** signals use for interconnectig preamplifier and Power amplifier (with terminated jack cable supplied) when desire turn/off and turn ON power Amp and Preamp simultaneous with remote control when each machine are in Stand-by.

\*\*- **XLR and RCA** output . Is possible use each output to send signal to two different amplifiers or preamp input Simultaneous if necessary

## Troubleshooting

<b>problem</b>	<b>Possible cause</b>	<b>remedy</b>
No power on	The plug on the power cord is not connected or is not fully inserted . The mains fuse is blown	Securely connect the plug or check the fuse on the rear panel next to the socket
No sound	Connecting signal Input or output cables incorrect	Check the RCA or XLR cables and / or the correct connection sequence of sources
Distorted sound	The source has an output signal too high and preamplifier input is saturated	Turn down the volume of the source if it is equipped with such control
The signal is low	Increase output volume or check cable connections	check the correct position of source cable
Main fuse is blow	Current overload	replace with identical fuse. if the fuse blows again contact service center
Remote control do not work	Batteries low or any objects in front of receiver	replace batteries or remove any obstacles in front of the infrared receiver

## USB software install

D201 use Amanero™ board for decoding and processing usb signal to computer vs. DAC.

For Apple computer not necessary install software, for Windows PC downloading software at this link :

<https://amanero.com/drivers.htm>

**choise your operative system :**



**Device Drivers**

---

[download Combo384 Driver for Windows 10](#)

-----

[download Combo384 Drivers for Windows XP Win7 Win8 32/64bit](#)

-----

Previous version 1.056 21/11/2012

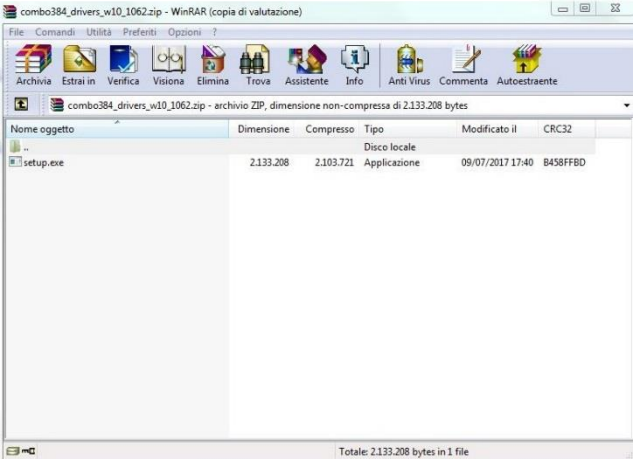
[download Combo384 Drivers for Windows XP](#)

[download Combo384 Drivers for Windows Vista/Win7/Win8 32bit 64bit](#)

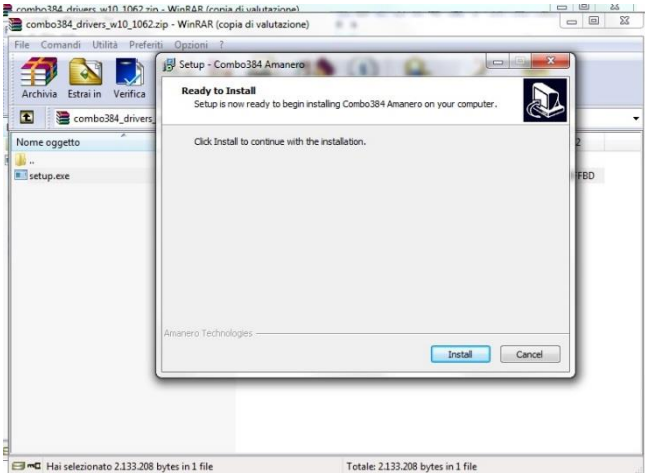
-----

[README](#)

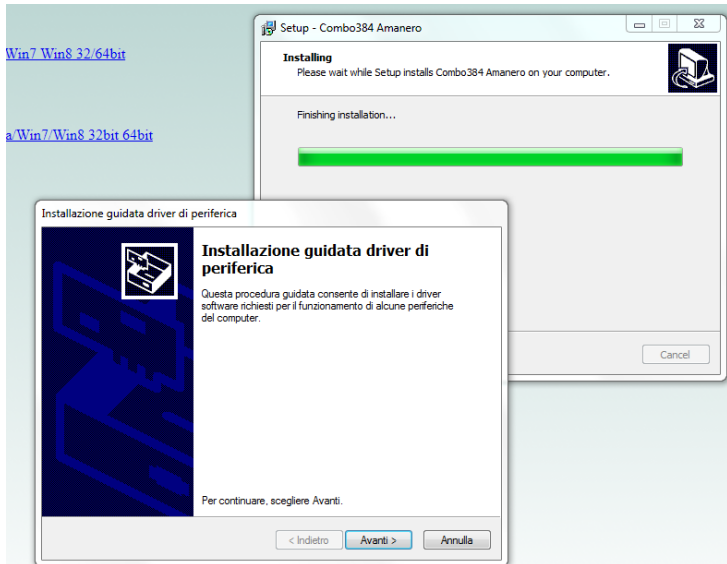
## Unzip the file and launch **setup.exe**



## Now click to **Install**



Now click to **Avanti**



then follow the video instructions to the end and click **finsh**

Now Amanero drivers has ben istalled in your computer

**Important** :! Next step is choice Amanero ouput device in your music player system ( foobar or other)

## D201 Datasheet

<b>Input</b>	1 USB 1 optical 1 coax via RCA 1 AES/EBU via xlr
<b>Output</b>	1 stereo Male XLR balanced 1 stereo RCA single ended
<b>Preamp section output Voltage</b>	XLR 3.8V rms RCA 2.8V rms
<b>Phones ouput</b>	3 W@ 32ohm 0,8W @ 300 ohm
<b>Output impedance XLR</b>	< 1 ohm
<b>Output impedance RCA</b>	<=50 ohm
<b>Frequency response ouput interface , xlr &amp; RCA</b>	5 hz to 80 Khz +/- 0.3db 80Khz to 150Khz +/- 2db
<b>Trigger IN / OUT</b>	IN to 5 -20V OUT 12V
<b>THD</b>	0.005%
<b>Signal to noise ratio</b>	>115 Db
<b>Idle current</b>	400mA @ 230Vac

## Return Authorization Procedure

### How to expedite service

If you believe there is a problem with your component, please contact your dealer, distributor, or the EamLab factory to discuss the problem before you return the component for repair. To expedite service, you may wish to complete and e-mail the Service Request Form in the Service section of our website at:

**[www.eamlab.com](http://www.eamlab.com)**

### To contact EamLab service

**Tel.** +39 0331 537078

**MAIL :** [info@eamlab.com](mailto:info@eamlab.com)

**Website :** [www.eamlab.com](http://www.eamlab.com)

### How to return a product

To return a product to EAMLAB, please follow this procedure so that we may serve you better: **1.** Obtain a Return Authorization Number (R/A number) and shipping address from the Eamlab Service Department. **2.** Insure and accept all liability for loss or damage to the product during shipment to the Eamlab factory and ensure all freight (shipping) charges are prepaid. The product may also be hand delivered if arrangements with the Service Department have been made in advance. Proof of purchase will be required for warranty validation at the time of hand delivery

## *Manuale d'uso*

### **MUSICA D201 Dac processore**



16

---

Grazie per aver acquistato questo prodotto EamLab. Chi si dedica alla politica di creazione di componenti audio di altissima qualità, è orgoglioso di presentare. Si può essere certi che nella preparazione di questo componente, ogni attenzione è stata prestata in modo dettagliato da tutto il nostro personale a un rigoroso controllo di qualità. Questa dedizione è stata seguita in tutto il processo di fabbricazione della wole - dalla ricerca di base, alla selezione di ciascuna parte, all'assemblaggio e ai test - in modo da poter fornire un prodotto con la piena fiducia che esso darà piena soddisfazione e orgoglio al proprietario.

Ti diamo il benvenuto nella cerchia di Eam Lab, una generazione di appassionati di audio e di veri amanti del suono.

## Caratteristiche

La D201 è sostanzialmente l'evoluzione del dac D101

D201 ha incorporato un preamplificatore per la sorgente digitale, un amplificatore per telefoni di altissima qualità e una nuova tecnologia per elaborare e convertire il segnale digitale

Il nuovo circuito di uscita HDCA garantisce un'ampia risposta in frequenza piatta con alto slew / rate e alto fattore di cresta. I miglioramenti delle dinamiche di riproduzione e micro-contrasto sono a livelli senza precedenti.

Il fulcro dell'operazione è il chip Sabre ESS 9038 pro, mentre il D201 può elaborare i segnali su DSD 512 e PCM 768Khz.

Il trasformatore di potenza è incapsulato con resina e quindi elimina ogni possibile variazione del segnale audio originale che si sporcherebbe attraverso i campi elettromagnetici.

I principali condensatori di potenza sono progettati secondo le nostre specifiche severe. Hanno un coefficiente di temperatura molto alto e armature di alluminio. Insieme ai resistori nel film metallico tolleranza 1% e i condensatori di disaccoppiamento in polipropilene audiograde abbiamo ottenuto risultati sicuramente reali.

# Indice

7 .....	Introduzione e caratteristiche
8 .....	Tabella dei contenuti
9 .....	Istruzioni di sicurezza
10 .....	Usa il telecomando
11 .....	Menu e sottomenu sul display
12 .....	Istruzioni per il pannello frontale
13 .....	.Connessione
14 .....	Guida alla risoluzione dei problemi
15 .....	Installazione driver USB
14 .....	Caratteristiche
15 .....	Politica di garanzia

## Prima di iniziare a utilizzare leggi le seguenti informazioni

### Informazioni sulla sicurezza

1. Per ottenere prestazioni ottimali, leggere attentamente questo manuale. Conservarlo in un luogo sicuro per riferimenti futuri.  
  
2. Installare l'unità in un luogo fresco, asciutto e pulito lontano da finestre, fonti di calore, vibrazioni intense, polvere, umidità, freddo e fonti di ronzio (trasformatori, motori, ecc.). Per prevenire il rischio di incendi o scosse elettriche non esporre l'unità all'acqua e all'umidità.
3. Non aprire mai l'apparecchiatura. Se qualcosa dovesse entrare dentro, contatta il tuo rivenditore.
4. Non utilizzare gli interruttori e gli altri comandi con forza. Quando si sposta l'unità, innanzitutto scollegare il cavo di alimentazione e i cavi collegati ad altri dispositivi. Non tirare mai i fili stessi.
5. La tensione utilizzata deve essere specificata.
6. Impostare sempre il controllo VOLUME su min. prima di avviare la riproduzione della sorgente audio. Aumentare gradualmente il volume a un livello appropriato dopo l'avvio della riproduzione.
7. Non pulire l'unità con solventi chimici: ciò potrebbe rovinare la finitura. Utilizzare invece un panno morbido e asciutto o alcool denaturato.
8. In caso di malfunzionamento, prima di concludere che l'unità deve essere riparata, consultare il capitolo "RISOLUZIONE DEI PROBLEMI".
9. Se non si utilizza l'unità per lunghi periodi di tempo (ad esempio per una vacanza), scollegare la spina di alimentazione
10. Durante i temporali, scollegare il cavo di alimentazione per evitare che il fulmine danneggi l'unità.
11. Messa a terra o polarizzazione: adottare le necessarie precauzioni per garantire che la messa a terra o la polarizzazione non vengano annullate.

### Apertura della confezione:

Rimuovere con cautela dalla confezione l'amplificatore e conservare il cartone originale e il materiale di imballaggio per viaggi, spedizioni o conservazione a lungo termine

### Prima dell'installazione:

rimuovere l'amplificatore, avendo cura di mantenerlo in futuro se si richiede di essere spedito a un centro di assistenza EAMLAB per essere revisionato o riparato.

### Contenuto del pacco:

Verificare che i seguenti accessori siano inclusi nel pacchetto:

Se il telecomando funziona solo quando è vicino all'unità, le batterie sono deboli. Sostituire le batterie con quelle nuove.

#### Nota:

- Per la sostituzione utilizzare solo batterie modello CR3020.
- Assicurarsi che la polarità sia corretta
- Per sostituire la batteria, rimuovere le 4 viti sul lato inferiore e lasciare la scheda elettronica. la

Il telecomando trasmette un raggio infrarosso direzionale. Durante il funzionamento, assicurarsi di puntare il telecomando direttamente sul sensore a infrarossi. Quando il sensore è coperto o c'è un oggetto di grandi dimensioni tra il telecomando e il sensore, il sensore non riceve i segnali. Il sensore potrebbe non essere in grado di ricevere correttamente i segnali quando è esposto alla luce diretta del sole o ad una forte luce artificiale (come una luce fluorescente o un lampeggiamento).

In questo caso, cambiare la direzione della luce o riposizionare l'unità per evitare l'illuminazione diretta.

#### Nota

- Maneggiare il telecomando con cura.
- Non versare acqua o altri liquidi sul telecomando.
- Non lasciare cadere il telecomando.
- Non lasciare o riporre il telecomando nelle seguenti condizioni: - Umidità o temperatura elevate, ad esempio vicino a caloriferi, fornelli o bagni; - Dusty; - Esporre a temperature molto basse o molto alte.

## Funzione di controllo remoto

- Impostare il pulsante - per sottomenu dipaly sul bilanciamento del comando e sul funzionamento mono / stereo
- Pwr - attiva / disattiva il preamplificatore
- DSP - stesso pulsante di impostazione
- V + aumenta il volume
- V - diminuisce il volume
- Disattiva audio - segnale di disattivazione
- Ingresso CH + / Ch-select



21



**Nel menu principale utilizzare il pulsante:**

- CH + / CH- per cambiare la fonte d'ingresso,
- Tasto V + / V- per aumentare o diminuire il volume
- Pulsante Mute per silenziare i segnali di uscita
- Pwr per accendere o spegnere il preamplificatore



Per il menu principale utilizzare DSP o il pulsante SET per accedere a questo menu. Quando all'interno di questo menu, scegli il pulsante:

- V + / V- per cambiare filtro: ibrido, Brickwall, Apodizing F.
- Ph. Lineare veloce e altro ...
- CH + / CH - per selezionare la banda su 47K, 50K, 60K, 70K
- Premere SET per salvare la scelta e accedere al menu



## Funzioni del pannello frontale



### **LEFT encoder**

**Rotate** to select input source

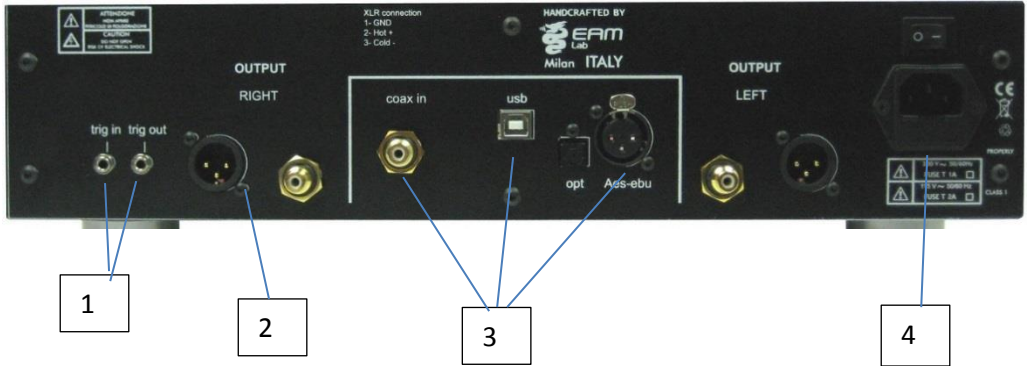
**Push** for muting

### **LEFT encoder**

**Rotate** To increase /decrease Volume

**Push** for turn OFF or turn ON

## Connessione e funzioni



1 - segnale di trigger IN / OUT

2 - Uscita XLR / RCA per collegare l'amplificatore di potenza o il preamplificatore

3 ingressi digitali

4 - Ingresso cavo di alimentazione

5 - Interruttore generale ON / OFF

\* - i segnali **trigger** vengono utilizzati per il preamplificatore di interconnessione e l'amplificatore di potenza (con cavo jack terminato in dotazione) quando il desiderio attiva / disattiva e attiva l'amplificatore di potenza e il preamplificatore simultaneamente con il telecomando quando ciascuna macchina è in stand-by.

\*\* - **Uscita XLR e RCA**. È possibile utilizzare ciascuna uscita per inviare il segnale a due diversi amplificatori o ingresso preamplificatore simultaneo se necessario

## Risoluzione dei problemi

<b>Problema</b>	<b>Possibile causa</b>	<b>Rimedio</b>
Nessuna accensione	La spina del cavo di alimentazione non è collegata o non è completamente inserita. Il fusibile di rete è bruciato	Collegare saldamente la spina o controllare il fusibile sul pannello posteriore accanto alla presa
Nessun suono	Collegamento del segnale Cavi di ingresso o di uscita errati	Controllare i cavi RCA o XLR e / o la corretta sequenza di collegamento delle sorgenti
Suono distorto	La sorgente ha un segnale di uscita troppo alto e l'ingresso del preamplificatore è saturo	Abbassa il volume della sorgente se è dotato di tale controllo
Il segnale è basso	Cambia XLR / RCA sull'amplificatore di potenza	controllare la corretta posizione dell'interruttore per collegare XLR bilanciato o RCA sbilanciato
Il fusibile principale è soffiato	Sovraccarico di corrente	sostituire con un fusibile identico. se il fusibile salta di nuovo, contattare il centro di assistenza

## Installazione del software USB

D201 utilizza la scheda Amanerotm per la decodifica e l'elaborazione del segnale USB sul computer rispetto al DAC.

Per il computer Apple non è necessario installare il software, per il download del software per PC Windows a questo link:

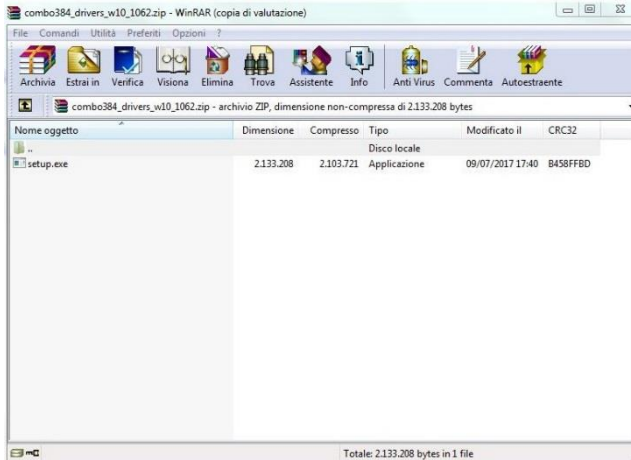
<https://amanero.com/drivers.htm>

**scegli il tuo sistema operativo:**



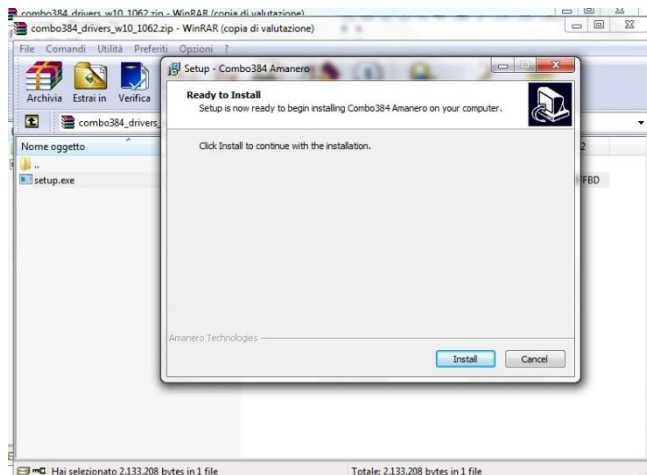
The screenshot shows a webpage titled "Device Drivers" with a light blue background. It contains several blue underlined links for downloading drivers for different operating systems, separated by dashed lines. The links are: "download Combo384 Driver for Windows 10", "download Combo384 Drivers for Windows XP Win7 Win8 32/64bit", "Previous version 1.056 21/11/2012", "download Combo384 Drivers for Windows XP", and "download Combo384 Drivers for Windows Vista/Win7/Win8 32bit 64bit". At the bottom, there is a link for "README".

Unzip the file and launch **setup.exe**

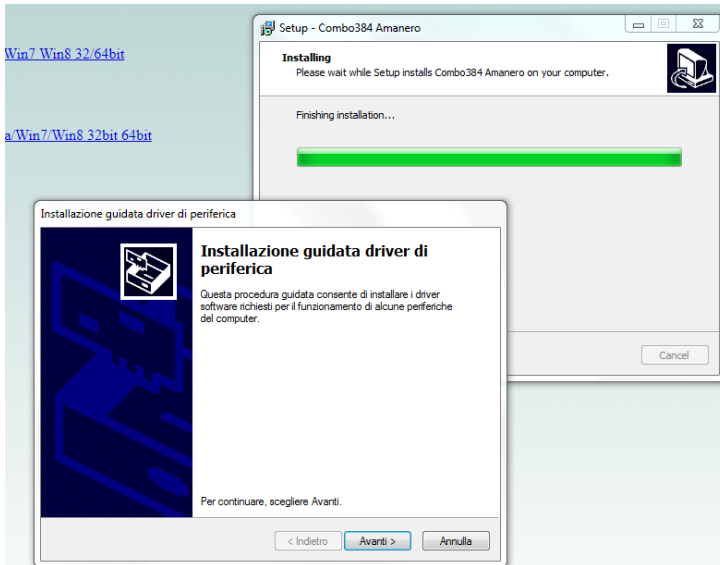


27

Now click to **Install**



Now click to **Avanti**



then follow the video instructions to the end and click **finsh**

Now Amanero drivers has ben istalled in your computer

**Important** :! Next step is choice Amanero ouput device in your music player system ( foobar or other)

## D201 Caratteristiche

<b>Input</b>	1 USB 1 optical 1 coax via RCA 1 AES/EBU via xlr
<b>Output</b>	1 stereo Male XLR balanced 1 stereo RCA single ended
<b>Preamp section output Voltage</b>	XLR 3.8V rms RCA 2.8V rms
<b>Phones output</b>	3 W@ 32ohm 0,8W @ 300 ohm
<b>Output impedance XLR</b>	< 1 ohm
<b>Output impedance RCA</b>	<=50 ohm
<b>Frequency response output interface , xlr &amp; RCA</b>	5 hz to 80 Khz +/- 0.3db 80Khz to 150Khz +/- 2db
<b>Trigger IN / OUT</b>	IN to 5 -20V OUT 12V
<b>THD</b>	0.005%
<b>Signal to noise ratio</b>	>115 Db
<b>Idle current</b>	400mA @ 230Vac

# Procedura di autorizzazione alla restituzione

## Come velocizzare il servizio

Se si ritiene che vi sia un problema con il componente, contattare il rivenditore, il distributore o lo stabilimento EamLab per discutere il problema prima di restituire il componente per la riparazione. Per accelerare il servizio, è possibile che si desideri compilare e inviare per posta elettronica il modulo di richiesta di assistenza nella sezione Servizio del nostro sito.

### Web all'indirizzo:

**Tel.** +39 0331 1836780

### Per contattare il servizio

**MAIL :** [info@eamlab.com](mailto:info@eamlab.com)

**Website :** [www.eamlab.com](http://www.eamlab.com)

## Come restituire un prodotto

Per restituire un prodotto a EAMLAB, si prega di seguire questa procedura in modo tale da poter servire meglio: 1. Ottenere un numero di autorizzazione al reso (numero R / A) e l'indirizzo di spedizione dal servizio assistenza Eamlab. 2. Assicurare e accettare ogni responsabilità per perdite o danni al prodotto durante la spedizione allo stabilimento Eamlab e assicurarsi che tutte le spese di trasporto (spedizione) siano prepagate. Il prodotto può anche essere consegnato a mano se le disposizioni con il servizio di assistenza sono state fatte in anticipo. La prova di acquisto sarà richiesta per la convalida della garanzia al momento della consegna a mano