

Studio DA201



Thank you for purchasing this EamLab product, which has always been dedicated to the policy of creating the highest quality and latest generation audio components. You can rest assured that in the preparation of this component, every attention has been taken care of in detail by all our staff for a rigorous quality control. This dedication has been followed throughout the manufacturing process of production - from basic research, to the selection of each component, to assembly and testing - so that we can deliver a product with the full confidence that it will give full satisfaction and pride. to the owner for many years to come

We welcome you to the circle of Eam Lab, a generation of music lovers and true sound lovers.

Features

the **DA201** is basically the evolution of the STUDIO C100 preamplifier

The new HDCA output circuit guarantees a wide flat frequency response with high slew / rate and high crest factor. the improvements in reproduction and micro-contrast dynamics are at unprecedented levels.

The core of the operation is the Saber ESS 9038 Q2m chip for the D / A section which can process signals in DSD 512 and PCM 768Khz.

The power supply, the heart of performance, has encapsulated power transformers to eliminate any possible variation of the original audio signal that would become dirty through electromagnetic fields.

The main power capacitors are designed to our stringent specifications. They have a very high temperature coefficient and aluminum armor. Together with the resistors in the 1% tolerance metal film and the decoupling capacitors in audiograde polypropylene we have obtained definitely real results.

Contents

- 1 introduction
- 2 features and thanks
- 3 table of content
- 4 before starting
- 5 remote control and replace batteries
- 6 touchscreen function
- 8 connection
- 9 troubleshooting
- 10 installation software
- 13 return guarantee

Before you start to use read following information

Safety information

1. For best performance, please read this manual carefully. Keep it in a safe place for future reference.

2. Install the unit in a cool, dry, clean place away from windows, heat sources, intense vibration, dust, humidity, cold, and sources of humming (transformers, motors, etc.). To prevent fire or shock hazard do not expose the unit to water and moisture.

3. Never open the equipment. If something should get into all 'inside, contact your dealer.

4. Do not operate the switches and other controls with force. When moving the unit, first disconnect the power cord and cables connected to other devices. Never pull the wires themselves.

5. The voltage used must be specified. Using this product with a current whose voltage is higher than specified is dangerous and may cause fire or other damage. EAM LAB is not responsible for any damage due to an incorrect use of the appliance

6. Always set the VOLUME control to min. before starting playback of the audio source. Gradually increase the volume to an appropriate level after playback has started.

7. Do not clean the unit with chemical solvents: this could ruin the finish. Instead, use a soft, dry cloth or denatured alcohol.

8. In case of malfunction, before concluding that the unit needs to be repaired, consult the chapter on "TROUBLESHOOTING".

9. If you are not using the unit for long periods of time (eg for a vacation), disconnect the power plug

10. During thunderstorms, disconnect the power cord to avoid any lightning damage the unit.

11. Grounding or Polarization: take the necessary precautions to ensure that the grounding or polarization are not canceled.

Unpacking:

Carefully remove from the box your amplifier and keep the original carton and packing materials for future trips, expeditions or long-term storage

Before the installation :

remove your amplifier, taking care to keep it in the future if you ever require to be shipped to a service center EAMLAB to be overhauled or repaired.

package contents:

Verify that the following accessories are included in the package:

remote control, power cord and this manual.

Replacing Batteries

If the remote control only works when it is near the unit, the batteries are weak. Replace the batteries with new ones.

Note

- For replacement use only batteries model CR3020.
- Make sure the polarity is correct
- For change battery remove 4 screw in bottom side and leave the electronic board . battery are bottom of printed circuit

Use remote control

The remote control transmits a directional infrared beam. During operation, be sure to point the remote directly at the infrared sensor.

When the sensor is covered or there is a large object between the remote control and the sensor, the sensor is not receiving the signals. The sensor may not be able to receive signals properly when it is exposed to direct sunlight or strong artificial light (such as a fluorescent light or a flashing). In this case, change the direction of light or reposition the unit to avoid direct lighting.

Note

- Handle the remote control carefully.
- Do not spill water or other liquids on the remote control.
- Do not drop the remote control.
- Do not leave or put away the remote control in the following conditions: - High humidity or temperature such as near a heater, a stove or a bathroom; - Dusty; - Expose to temperatures very low or very high

Remote control function

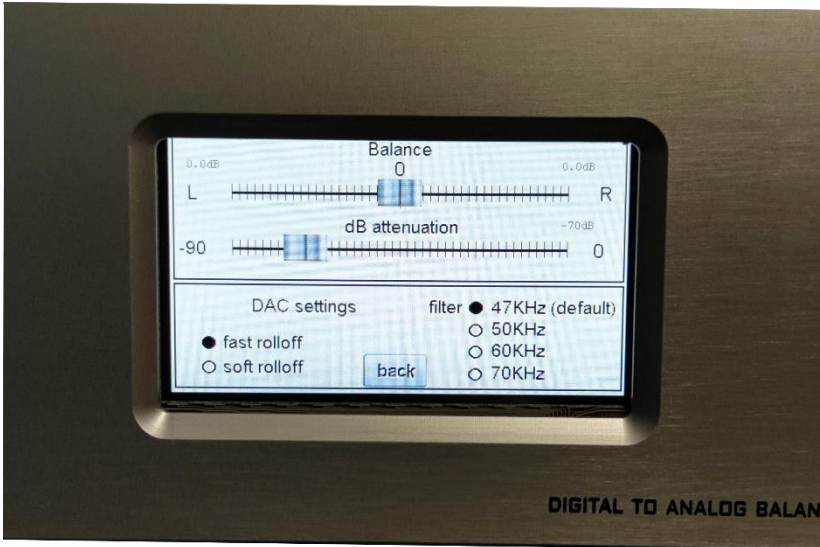
- **Set** – button for enter in menu to change filter and band
- **Pwr** – not use
- **DSP** – same set button
- **V+** increase volume
- **V -** decrease volume
- **Mute** – muting signal out
- **CH+ / Ch-** select input



6

Touch screen display: allows the management of functions directly on the display without using the remote control





From the remote control (**SET key**) or from the display (*** setting**) you enter the screen of the configurations that allow

- **BALANCE** - for balancing the left and right channels
- **DB attenuation** - output volume (also controllable by the encoder on the front panel)
- **DAC setting** to select the slope of the D / A filters on 47K, 50K, 60K, 70K and their ROLL OFF

BACK - exit from the submenu

Connection and functions



- Very clear and intuitive, it has:
- • 1 balanced XLR input
- • 3 line inputs
- • 1 PHONO MM input
- • 3 digital inputs (coax, optical, USB)
- • 1 XLR output for the power amplifier
- • 1 RCA output for power amplifier
- • 1 DIRECT output (direct without effect on volume, for recording or driving A / V sources)

Troubleshooting

problem	Possible cause	remedy
No power on	The plug on the power cord is not connected or is not fully inserted . The mains fuse is blown	Securely connect the plug or check the fuse on the rear panel next to the socket
No sound	Connecting signal Input or output cables incorrect	Check the RCA or XLR cables and / or the correct connection sequence of sources
Distorted sound	The source has an output signal too high and preamplifier input is saturated	Turn down the volume of the source if it is equipped with such control
The signal is low	Increase output volume or check cable connections	check the correct position of source cable
Main fuse is blow	Current overload	replace with identical fuse. if the fuse blows again contact service center
Remote control do not work	Batteries low or any objects in front of receiver	replace batteries or remove any obstacles in front of the infrared receiver

USB software install

D201 use Amanero™ board for decoding and processing usb signal to computer vs. DAC.

For Apple computer not necessary install software, for Windows PC downloading software at this link :

<https://amanero.com/drivers.htm>

choise your operative system :



Device Drivers

[download Combo384 Driver for Windows 10](#)

[download Combo384 Drivers for Windows XP Win7 Win8 32/64bit](#)

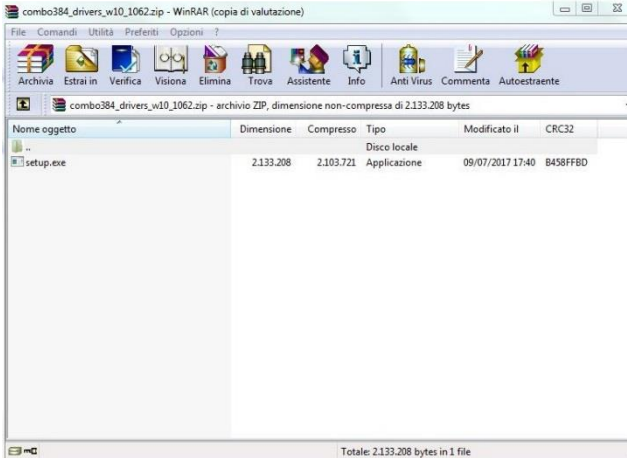
Previous version 1.056 21/11/2012

[download Combo384 Drivers for Windows XP](#)

[download Combo384 Drivers for Windows Vista/Win7/Win8 32bit 64bit](#)

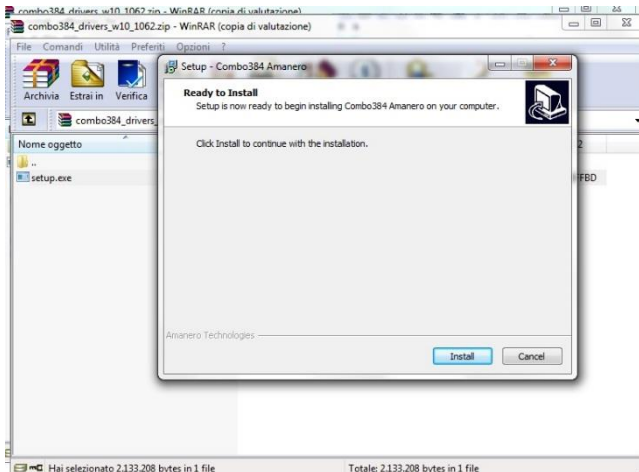
[README](#)

Unzip the file and launch **setup.exe**

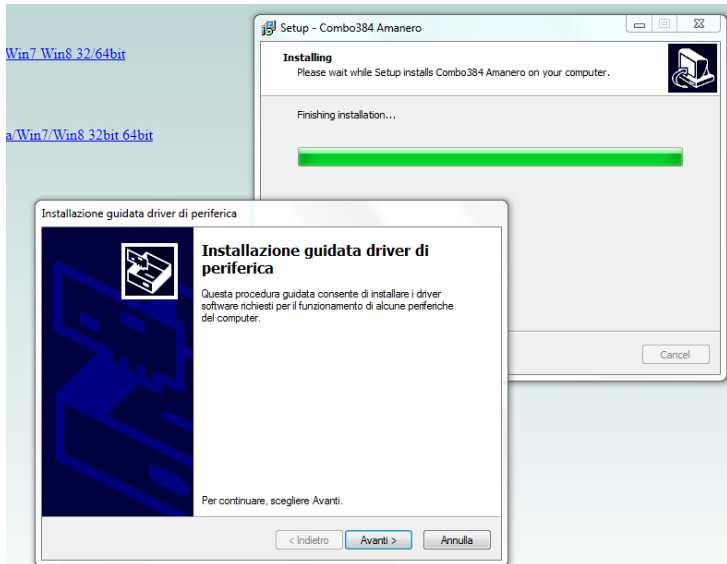


11

Now click to **Install**



Now click to **Avanti**



then follow the video instructions to the end and click **finsh**

Now Amanero drivers has ben istalled in your computer

Important :! Next step is choice Amanero ouput device in your music player system (foobar or other)

Return Authorization Procedure

How to expedite service

If you believe there is a problem with your component, please contact your dealer, distributor, or the EamLab factory to discuss the problem before you return the component for repair. To expedite service, you may wish to complete and e-mail the Service Request Form in the Service section of our website at:

www.eamlab.com

To contact EamLab service

Tel. +39 0331 537078

MAIL : info@eamlab.com

Website : www.eamlab.com

How to return a product

To return a product to EAMLAB, please follow this procedure so that we may serve you better: **1.** Obtain a Return Authorization Number (R/A number) and shipping address from the Eamlab Service Department. **2.** Insure and accept all liability for loss or damage to the product during shipment to the Eamlab factory and ensure all freight (shipping) charges are prepaid. The product may also be hand delivered if arrangements with the Service Department have been made in advance. Proof of purchase will be required for warranty validation at the time of hand delivery

Manuale d'uso

STUDIO DA201



14

Grazie per aver acquistato questo prodotto EamLab, che si dedica da sempre alla politica di creazione di componenti audio di altissima qualità e di ultima generazione. Puoi stare certo che nella preparazione di questo componente, ogni attenzione è stata curata in modo dettagliato da tutto il nostro personale per un rigoroso controllo di qualità. Questa dedizione è stata seguita in tutto il processo di fabbricazione della produzione - dalla ricerca di base, alla selezione di ciascun componente, all'assemblaggio e ai test - in modo da poter fornire un prodotto con la piena fiducia che esso darà piena soddisfazione e orgoglio al proprietario per lunghi anni a venire.

Ti diamo il benvenuto nella cerchia di Eam Lab, una generazione di appassionati di musica e di veri amanti del suono.

Caratteristiche

il DA201 è sostanzialmente l'evoluzione del preamplificatore STUDIO C100

Il nuovo circuito di uscita HDCA garantisce un'ampia risposta in frequenza piatta con alto slew / rate e alto fattore di cresta. i miglioramenti delle dinamiche di riproduzione e micro-contrasto sono a livelli senza precedenti.

Il fulcro dell'operazione è il chip Sabre ESS 9038 Q2m per la sezione D/A che può elaborare i segnali in DSD 512 e PCM 768Khz.

L'alimentazione , cuore delle prestazioni , hanno trasformatori di potenza incapsulati per i eliminare ogni possibile variazione del segnale audio originale che si sporcherebbe attraverso i campi elettromagnetici.

I principali condensatori di potenza sono progettati secondo le nostre specifiche severe. Hanno un coefficiente di temperatura molto alto e armature di alluminio. Insieme ai resistori nel film metallico tolleranza 1% e i condensatori di disaccoppiamento in polipropilene audiograde abbiamo ottenuto risultati sicuramente reali.

Indice

- 14 introduzione
- 15 caratteristiche e ringraziamenti
- 16 indice
- 17 prima di iniziare
- 18 telecomando e sostituzione batt.
- 19 funzioni del touchscreen
- 21 connessioni
- 22 risoluzione dei problemi
- 23 installazione del software
- 26 ritorno in garanzia

Prima di iniziare a utilizzare il prodotto leggi le seguenti informazioni

Informazioni sulla sicurezza

1. Per ottenere prestazioni ottimali, leggere attentamente questo manuale. Conservalo in un luogo sicuro per riferimenti futuri.
2. Installare l'unità in un luogo fresco, asciutto e pulito lontano da finestre, fonti di calore, vibrazioni intense, polvere, umidità, freddo e fonti di ronzio (trasformatori, motori, ecc.). Per prevenire il rischio di incendi o scosse elettriche non esporre l'unità all'acqua e all'umidità.
3. Non aprire mai l'apparecchiatura!. Se qualcosa dovesse entrare all'interno, contatta il tuo rivenditore.
4. Non utilizzare gli interruttori e gli altri comandi con forza. Quando si sposta l'unità, innanzitutto scollegare il cavo di alimentazione e i cavi collegati ad altri dispositivi. Non tirare mai i fili stessi.
5. La tensione utilizzata deve essere specificata.
6. Impostare sempre il controllo VOLUME su min. prima di avviare la riproduzione della sorgente audio. Aumentare gradualmente il volume a un livello appropriato dopo l'avvio della riproduzione.
7. Non pulire l'unità con solventi chimici: ciò potrebbe rovinare la finitura. Utilizzare invece un panno morbido e asciutto o alcool denaturato.
8. In caso di malfunzionamento, prima di concludere che l'unità deve essere riparata, consultare il capitolo "RISOLUZIONE DEI PROBLEMI".
9. Se non si utilizza l'unità per lunghi periodi di tempo (ad esempio per una vacanza), scollegare la spina di alimentazione
10. Durante i temporali, scollegare il cavo di alimentazione per evitare che il fulmine danneggi l'unità.
11. Messa a terra o polarizzazione: adottare le necessarie precauzioni per garantire che la messa a terra o la polarizzazione non vengano annullate.

Apertura della confezione:

Rimuovere con cautela dalla confezione l'apparato e conservare il cartone originale con il materiale di imballaggio per viaggi, spedizioni o per conservazione a lungo termine

Prima dell'installazione:

rimuovere l'apparato, avendo cura di mantenerlo in futuro se richiede di essere spedito a un centro di assistenza EAMLAB per essere revisionato o riparato.

Utilizzare il telecomando

Se il telecomando funziona solo quando è vicino all'unità, le batterie sono deboli. Sostituire le batterie con quelle nuove.

Nota:

- Per la sostituzione utilizzare solo batterie modello CR3020.
- Assicurarsi che la polarità sia corretta
- Per sostituire la batteria, rimuovere le 4 viti sul lato inferiore e lasciare la scheda elettronica. la batteria è sul fondo del circuito stampato

Il telecomando trasmette un raggio infrarosso direzionale. Durante il funzionamento, assicurarsi di puntare il telecomando direttamente sul sensore a infrarossi. Quando il sensore è coperto o c'è un oggetto di grandi dimensioni tra il telecomando e il sensore, il sensore non riceve i segnali. Il sensore potrebbe non essere in grado di ricevere correttamente i segnali quando è esposto alla luce diretta del sole o ad una forte luce artificiale (come una luce fluorescente o un lampeggiamento).

In questo caso, cambiare la direzione della luce o riposizionare l'unità per evitare l'illuminazione diretta.

Nota

- Maneggiare il telecomando con cura.
- Non versare acqua o altri liquidi sul telecomando.
- Non lasciare cadere il telecomando.
- Non lasciare o riporre il telecomando nelle seguenti condizioni: - Umidità o temperatura elevate, ad esempio vicino a caloriferi, fornelli, polvere, temperature molto basse o molto alte.

Funzioni del telecomando

- **PWR** - accende / spegne il preamplificatore
- **DSP** non utilizzato
- **V +/ V-** aumenta /diminuisce il volume
- **MUTE** silenzia le uscite
- **CH + / CH –** selezione le sorgenti

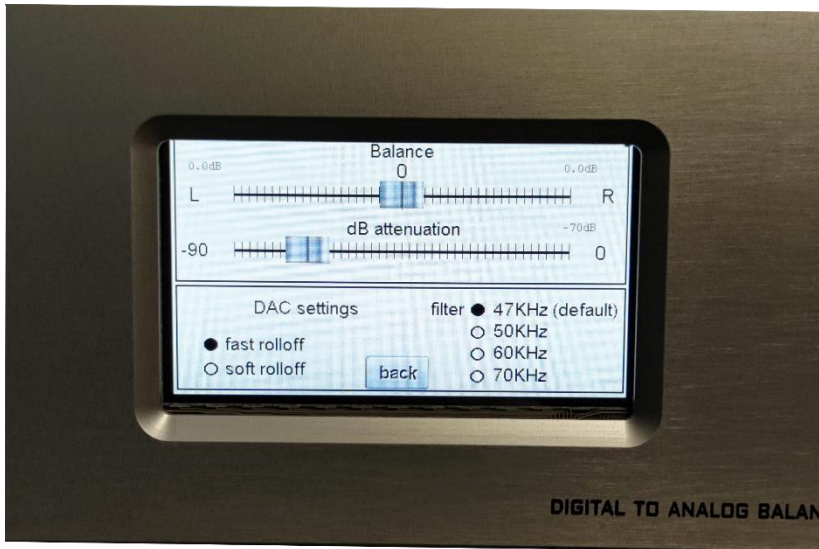
SET : entra nel menu di configurazione



19

Display touch screen : permette la gestione delle funzioni direttamente sul display senza l'uso del telecomando





Dal telecomando (**tasto SET**) o da display (***setting**) si entra nella schermata delle configurazioni che permettono

- **BALANCE** – per il bilanciamento dei canali destro e sinistro
 - **DB attenuation** – volume di uscita (**controllabile anche dall'encoder sul pannello frontale**)
 - **DAC setting** per selezionare la pendenza dei filtri D/A su 47K, 50K, 60K, 70K ed il loro ROLL OFF
- BACK** – uscita dal sottomenu

Connessione e funzioni



Molto chiaro ed intuitivo , dispone di :

- 1 ingresso bilanciato XLR
- 3 ingressi linea
- 1 ingresso PHONO MM
- 3 ingressi digitali (coax,optical, USB)
- 1 uscita XLR per l'amplificatore di potenza
- 1 uscita RCA per amplificatore di potenza
- 1 uscita DIRECT (diretta senza effetto sul volume , per registrazioni o pilotaggio di sorgenti A/V)

Risoluzione dei problemi

Problema	Possibile causa	Rimedio
Nessuna accensione	La spina del cavo di alimentazione non è collegata o non è completamente inserita. Il fusibile di rete è bruciato	Collegare saldamente la spina o controllare il fusibile sul pannello posteriore accanto alla presa
Nessun suono	Collegamento del segnale Cavi di ingresso o di uscita errati	Controllare i cavi RCA o XLR e / o la corretta sequenza di collegamento delle sorgenti
Suono distorto	La sorgente ha un segnale di uscita troppo alto e l'ingresso del preamplificatore è saturo	Abbassa il volume della sorgente se è dotato di tale controllo
La conversione D/A non segue difatto la reale conversione	Errata impostazione dei parametri da sorgenti streaming o settaggi errati sul player di controllo	Settare correttamente i parametri della piattaforma di streaming
Il fusibile principale è saltato	Sovraccarico di corrente	sostituire con un fusibile identico. se il fusibile salta di nuovo, contattare il centro di assistenza

Installazione del software USB

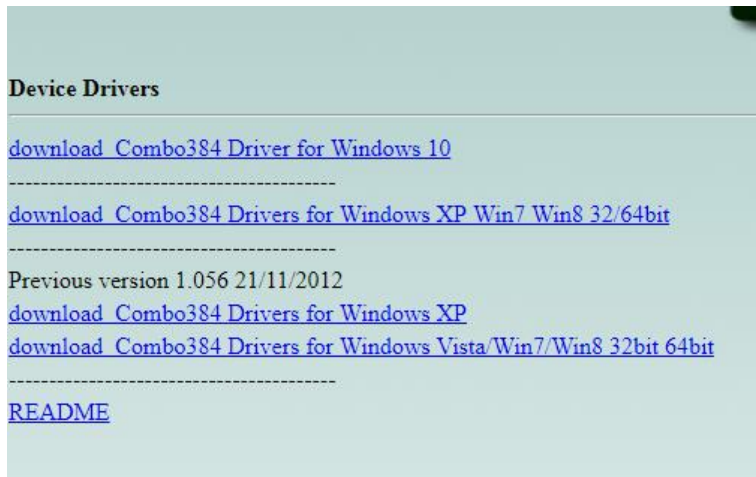
DA201 utilizza la scheda Amanero per la decodifica e l'elaborazione del segnale USB sul computer rispetto al DAC.

Per computer **Apple** non è necessario installare il software, mentre su sistemi con sistema operativo **Windows** è necessario installare i driver per l'utilizzo della porta USB :

scaricate i driver del software per PC Windows a questo link:

<https://amanero.com/drivers.htm>

scegli il tuo sistema operativo:



Device Drivers

[download Combo384 Driver for Windows 10](#)

[download Combo384 Drivers for Windows XP Win7 Win8 32/64bit](#)

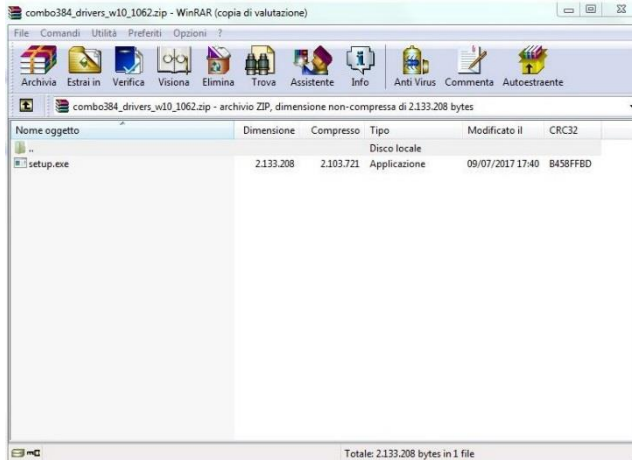
Previous version 1.056 21/11/2012

[download Combo384 Drivers for Windows XP](#)

[download Combo384 Drivers for Windows Vista/Win7/Win8 32bit 64bit](#)

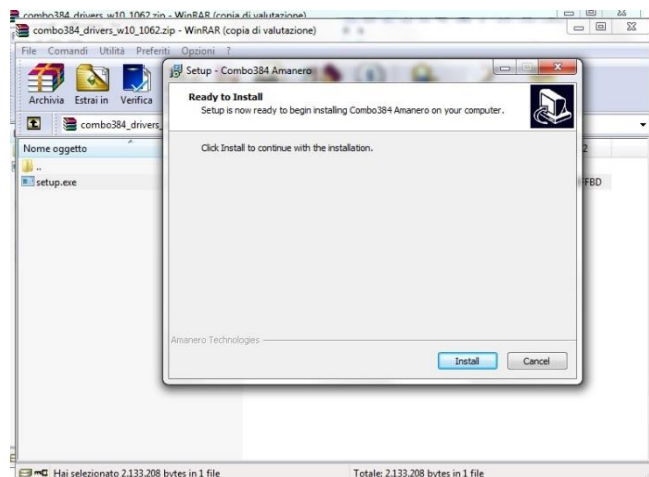
[README](#)

Unzip the file and launch **setup.exe**

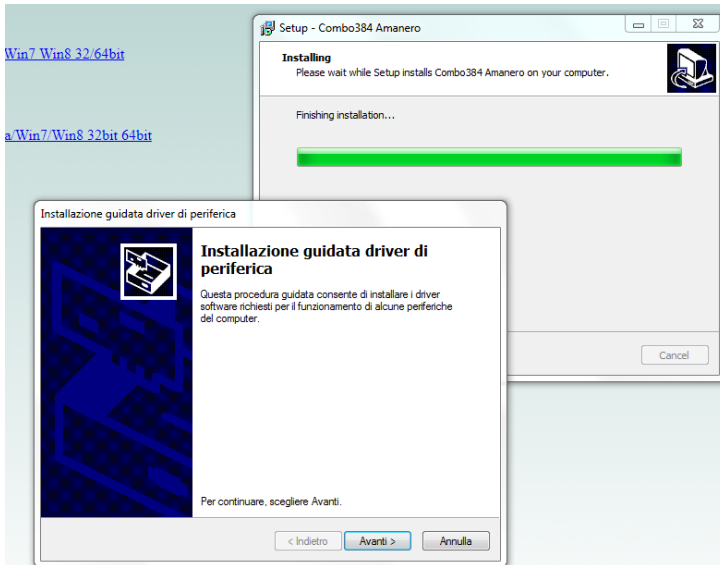


24

Now click to **Install**



Now click to **Avanti**



then follow the video instructions to the end and click **finsh**

Now Amanero drivers has ben istalled in your computer

Important :! Next step is choice Amanero ouput device in your music player system (foobar or other)

Procedura di autorizzazione alla restituzione

Come velocizzare il servizio

Se si ritiene che vi sia un problema con il componente, contattare il rivenditore, il distributore o lo stabilimento EamLab per discutere il problema prima di restituire il componente per la riparazione. Per accelerare il servizio, è possibile che si desideri compilare e inviare per posta elettronica il modulo di richiesta di assistenza nella sezione Servizio del nostro sito.

Web all'indirizzo:

Tel. +39 0331 146 3633

Per contattare il servizio

MAIL : info@eamlab.com

Website : www.eamlab.com

Come restituire un prodotto

Per restituire un prodotto a EAMLAB, si prega di seguire questa procedura in modo tale da poter servire meglio: 1. Ottenere un numero di autorizzazione al reso (numero R / A) e l'indirizzo di spedizione dal servizio assistenza Eamlab. 2. Assicurare e accettare ogni responsabilità per perdite o danni al prodotto durante la spedizione allo stabilimento Eamlab e assicurarsi che tutte le spese di trasporto (spedizione) siano prepagate. Il prodotto può anche essere consegnato a mano se le disposizioni con il servizio di assistenza sono state fatte in anticipo. La prova di acquisto sarà richiesta per la convalida della garanzia al momento della consegna a mano